


資訊資產盤點及風險評估工具



資料輸入前台 使用者操作使用手冊



資料輸入前台之登入及首次更改密碼

- 資訊資產盤點及風險評估工具：資料輸入前台
– 輸入帳號、密碼、驗證碼以登入 資料輸入前台

第一次登入時
系統會強迫重設密碼

重設失敗

密碼更新完成，請重新登入系統！

確定

會提示訊息
須符合下列規定
密碼不能跟帳號相同
密碼長度需要八碼
須符合英文大小寫數字符號四選三



資料輸入前台登出及修改密碼

一點選「**登出**」按鈕以登出 資料輸入前台



一點選「**修改密碼**」按鈕以進行密碼重設

會提示訊息
須符合下列規定
密碼不能跟帳號相同
密碼長度需要八碼
須符合英文大小寫數字符號四選三

資料輸入前台之登入及登出 (2/2)

忘記密碼時向系統提出重設密碼之需求

- 點選登入畫面之「忘記密碼」
- 點選帳號類別：一般
 - 一般：一般使用者帳號
 - 二級：二級單位管理者帳號
 - 一級：一級單位管理者帳號
- 輸入電子信箱、帳號、驗證碼
- 點選「送出」按鈕

「電子信箱」與「帳號」
須與申請帳號時一致
不一致則無法申請重設密碼

密碼已經寄出!

確定

- 以E-Mail信箱收到的系統重設之密碼登入後，系統會強迫重設密碼，使用者便可設定自己能記憶的密碼。



檢視管理文件及公告

- 可檢視單位管理者在「**文件管理**」及「**公告管理**」發布的文件及公告，並可下載檔案。

網路組, user 同仁您好 [修改密碼](#) [登出](#)

資訊安全管理系統

Information Security Management System
資訊資產盤點及風險評估工具

109年7月14日 星期二

[資訊安全管理制度](#) [資訊資產盤點](#) [資訊資產風險評鑑](#) [資訊資產風險值計算](#) [資訊資產風險處理計畫](#)

[資訊資產清冊](#)

◊ 資訊資產盤點

▶ 110年度

109年度

108年度

107年度

◊ 新增盤點表

資訊安全管理制度

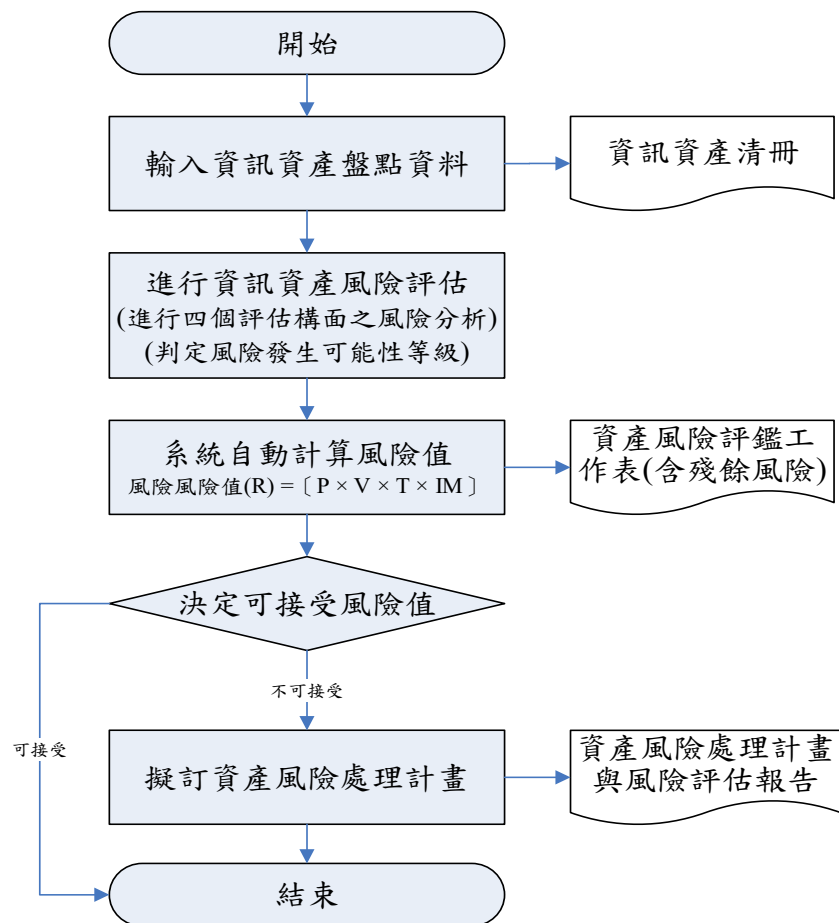
首頁 > 資訊安全管理制度 > 列表

文件 (表單) 編號	文件 (表單) 名稱	下載	範例
ISMS-P-001-03	機敏文件銷毀紀錄表	↓	—
ISMS-P-001-04	外來文件管制表	↓	—
ISMS-P-002	資通安全組織與權責管理程序書	↓	—

資訊安全公告專區	下載
資通安全管理法	↓

資訊資產盤點及風險評估工具

• 資訊資產盤點及風險評估工具：資料輸入前台



網路組, user 同仁您好 [修改密碼](#) [登出](#)

資訊安全管理系統

Information Security Management System
資訊資產盤點及風險評估工具

109年7月14日 星期二

[資訊安全管理制度](#) [資訊資產盤點](#) [資訊資產風險評鑑](#) [資訊資產風險值計算](#) [資訊資產風險處理計畫](#)

[資訊資產清冊](#)

資訊資產盤點

首頁 > 資訊資產盤點 > 資訊資產盤點

編號	資產名稱	大分類	小分類	存放位置	風險擁有者	使用者	填表人	風險評估	刪除
<p>◎ 盤點列表</p> <p>110年度</p> <p>109年度</p> <p>108年度</p> <p>107年度</p> <p>◎ 新增盤點表</p> <p>◎ 資訊資產盤點列印</p> <p>匯出資料</p>									
1	111	人員類 (People / PE)	委外廠商	111	111	111	user	評估	刪除
2	門禁刷卡、監視系統設備	環境保護類 (Environment / EV)	資訊機房	資訊中心	資訊中心	資訊中心	user	評估	刪除



輸入資訊資產清冊盤點資料 (1/3)

- 點選上方**功能表**之「**資訊資產盤點**」
 - 在左方區塊點選資訊資產盤點時的正確「**年度**」
 - 再點選「**新增盤點表**」

網路組, user 同仁您好 [修改密碼](#) [登出](#)

資訊安全管理系統

Information Security Management System
資訊資產盤點及風險評估工具

109年7月14日 星期二

[資訊安全管理制度](#)
[資訊資產盤點](#)
[資訊資產風險評鑑](#)
[資訊資產風險值計算](#)
[資訊資產風險處理計畫](#)

資訊資產清冊

資訊資產盤點

首頁 > 資訊資產盤點 > 資訊資產盤點

盤點列表

111年度

新增盤點表

匯出資料

編號	資產名稱	大分類	小分類	存放位置	風險擁有者	使用者	填表人	風險評估	刪除
1	111	人員類 (People / PE)	委外廠商	111	111	111	user	評估	刪除
2	門禁刷卡、監視系統設備	環境保護類 (Environment / EV)	資訊機房	資訊中心	資訊中心	資訊中心	user	評估	刪除



輸入資訊資產清冊盤點資料 (2/3)

- 依序輸入下列各個欄位之資產項目盤點資料
 - 資產類別、大分類、小分類、資產名稱、資產說明、數量、存放位置、風險擁有者、使用者、資產機密性評估、資產完整性評估、資產可用性評估。
 - 全部輸入完成後按「送出」按鈕即完成新增
 - 若按下「清除」按鈕則會清空已輸入資料



輸入資訊資產盤點資料 (3/3)

- 輸入資訊資產盤點資料畫面如下：

資訊資產清單 | 資訊資產項目盤點表 首頁 > 資訊資產盤點表 > 資訊資產項目盤點表

◎ 盤點列表

110年度 (選定)
109年度
108年度
107年度

◎ 新增盤點表

◎ 資訊資產盤點列印

資產類別 大分類 選擇 資訊類 (Information / IF)
資產類別 小分類 選擇 作業文件

資產名稱

資產說明

數量

存放位置

風險擁有者

使用者

非人員類資產

資產機密性評估

1. 低
2. 中
3. 高

資產完整性評估

1. 低
2. 中
3. 高

資產可用性評估

1. 低
2. 中
3. 高

1. 不限制使用資訊處理設施與系統資源等。
2. 資料內容若洩漏至組織以外，不會對本局造成任何有形或無形的傷害 (註1)。
1. 非公開使用之非敏感型資訊處理設施與系統資源僅開放給內部人員使用。
2. 資料內容若洩漏會影響本局聲譽及利害關係人之權益。
1. 不當的破壞或竊取資訊、資訊處理設施與系統資源，所造成的業務衝擊可以忽略者。
2. 資訊系統服務若不完整，將造成少數或個別承辦人作業受影響。
1. 不當的損失、破壞資訊處理設施與系統資源，會對業務應用造成輕微的衝擊。
2. 資訊系統服務若不完整，將造成單一部門作業受影響。
1. 不當的損失、破壞資訊處理設施與系統資源，會對業務應用造成顯著的衝擊。
2. 資訊系統服務若不完整，將導致本局作業受影響。
1. 容許長時間 (1天以上) 無法使用，作業停頓期間可利用其他替代方案，不致造成本局之損失。
2. 作業仰賴資訊資產，且一旦服務中斷時將影響少數承辦人作業。
1. 容許較長時間 (8小時內) 無法使用，會造成部份人員之抱怨，使本局受到輕微損害者。
2. 作業仰賴資訊資產，且一旦服務中斷時將影響部門運作。
1. 僅容許短暫時間 (4小時內) 無法使用，作業停頓期間極易產生客訴事件，使本局受到損害者。
2. 作業完全仰賴資訊資產，且一旦服務中斷時將影響全組織對外所提供的服務作業。

送出 清除



匯出資訊資產清冊資料

- 資訊資產盤點表匯出
 - 點選「匯出資料」，即可將「資訊資產清冊」匯出成試算表檔案格式。



單位名稱：網路組										更新日期：109年07月14日			
NO.	登錄日期	資產類別		資產名稱	資產說明	數量	存放位置	管理者/部門 (風險擁有者)	使用者/部門	資產價值評估			
		大類	小類							機密性	完整性	可用性	資產價值
1	2020/06/23	人員類 (People / PE)	委外廠商	111	111	1	111	111	111	1	1	1	3
2	2020/06/24	環境保護類 (Environment / EV)	資訊機房	門禁刷卡、監視系統設備	資訊中心門禁刷卡機、監視器	1	資訊中心	資訊中心	資訊中心	1	2	3	6
3	2020/06/24	硬體類 (Hardware / HW)	個人電腦	個人電腦	電腦教室電腦120台	120	電腦教室	資訊中心	全機關	1	2	2	5
4	2020/06/24	軟體類 (Software / SW)	套裝軟體	套裝軟體 (付費授權)	NOD32防毒軟體、Visual Studio、DB Schema、Inspira thema	1	資訊中心	資訊中心	資訊中心	2	2	2	6
5	2020/06/24	人員類 (People / PE)	編制內人員	系統廠商維護人員	網路系統維護工程師	1	資訊中心	資訊中心	資訊中心	1	1	3	5
6	2020/06/24	環境保護類 (Environment / EV)	資訊機房	備份機房	備份機房	1	資訊科	資訊科	資訊科	1	2	3	6

承辦人員: user 權責主管:

ISMS-P-003-01 V1.0 機敏



刪除資訊資產清冊資料

- 刪除資訊資產清冊資料
 - 找到欲刪除之資訊資產後點選「刪除」按鈕

109年7月14日 星期二

資訊安全管理制度 **資訊資產盤點** 資訊資產風險評鑑 資訊資產風險值計算 資訊資產風險處理計畫

資訊資產清冊

盤點列表

111年度

新增盤點表

匯出資料

資訊資產盤點

首頁 > 資訊資產盤點 > 資訊資產盤點

編號	資產名稱	大分類	小分類	存放位置	風險擁有者	使用者	填表人	風險評估	刪除
1	門禁刷卡、監視系統設備	環境保護類 (Environment / EV)	資訊機房	資訊中心	資訊中心	資訊中心	user	評估	刪除
2	個人電腦	硬體類 (Hardware / HW)	個人電腦	電腦教室	資訊中心	全機關	user	評估	刪除



編輯資訊資產清冊資料 (1/3)

- 點選欲編輯之「資產名稱」進入該筆資料之資訊資產清冊

109年7月14日 星期二

資訊安全管理制度

資訊資產盤點

資訊資產風險評鑑

資訊資產風險值計算

資訊資產風險處理計畫

資訊資產清冊

盤點列表

111年度

新增盤點表

匯出資料

資訊資產盤點

首頁 > 資訊資產盤點 > 資訊資產盤點

編號	資產名稱	大分類	小分類	存放位置	風險擁有者	使用者	填表人	風險評估	刪除
1	門禁刷卡、監視系統設備	環境保護類 (Environment / EV)	資訊機房	資訊中心	資訊中心	資訊中心	user	評估	刪除
2	個人電腦	硬體類 (Hardware / HW)	個人電腦	電腦教室	資訊中心	全機關	user	評估	刪除



編輯資訊資產清冊資料 (2/3)

- 點選下方
「**資料修改**」按鈕

資料修改

資訊資產項目盤點表 首頁 > 資訊資產盤點表 > 資訊資產項目盤點表

資訊資產檔案名稱 教育訓練資料 最後修改日期: 109年3月2日

大分類	資訊類 (Information / IF)	
資產類別	小分類	資訊紀錄 (電子/紙本)
資產說明	各式教育訓練資料	
數量	1	
位置	資訊室辦公室	
風險擁有者	資訊組 王小明	
使用者	公司同仁	
非人員類資產	等級	量化值
機密性評估	低	1
完整性評估	低	1
可用性評估	低	1

資料修改 回列表

編輯資訊資產清冊資料 (3/3)

- 編輯完成後點選下方
「**確認修改**」按鈕

確認修改

資訊資產項目表修改

首頁 > 資訊資產盤點表 > 資訊資產項目盤點表

資產名稱	<input type="text" value="教育訓練資料"/>		
資產說明	<input type="text" value="各式教育訓練資料"/>		
資產類別	大分類 選擇	資訊類 (Information / IF)	
	小分類 選擇	資訊紀錄 (電子/紙本)	
數量	<input type="text" value="1"/>		
存放位置	<input type="text" value="資訊室辦公室"/>		
風險擁有者	<input type="text" value="資訊組 王小明"/>		
使用者	<input type="text" value="公司同仁"/>		
非人員類資產			
資產機密性評估	1 ▼	1. 低 2. 中 3. 高	1. 不限制使用資訊處理設施與系統資源等。 2. 資料內容若流傳至組織以外，不會對本校造成任何有形或無形的傷害 (註1)。 1. 非公開使用之非敏感性資訊處理設施與系統資源僅開放給內部人員使用。 2. 資料內容若洩漏會對本校造成有形或無形的損害，此損害為組織可承受之範圍 (註1)。
資產完整性評估	1 ▼	1. 低 2. 中 3. 高	1. 不當的破壞或篡改資訊、資訊處理設施與系統資源，所造成的業務衝擊可以忽略者。 2. 資訊系統服務若不完整，將造成少數或個別承辦人作業受影響。 1. 小角的損失、破壞資訊處理設施與系統資源，會對業務應用造成輕微的衝擊。 2. 資訊系統服務若不完整，將造成單一部門作業受影響。 1. 小角的損失、破壞資訊處理設施與系統資源，會對業務應用造成顯著的衝擊。 2. 資訊系統服務若不完整，將導致本校作業受影響。
資產可用性評估	1 ▼	1. 低 2. 中 3. 高	1. 容許長時間 (1天以上) 無法使用，作業停頓期間可利用其他替代方案，不致造成本校之損失。 2. 作業仰賴資訊資產，且一旦服務中斷時將影響少數承辦人作業。 1. 容許較長時間 (8小時內) 無法使用，會造成部份人員之抱怨，使本校受到輕微損害者。 2. 作業仰賴資訊資產，且一旦服務中斷時將影響部門運作。 1. 僅容許短暫時間 (4小時內) 無法使用，作業停頓期間極易產生客訴事件，使本校受到損害者。 2. 作業完全仰賴資訊資產，且一旦服務中斷時將影響全組織對外所提供的服務作業。

確認修改



資訊資產風險評估 (1/9)

- 進行資訊資產風險評估
 - 點選「**資訊資產盤點**」

109年7月14日 星期二

資訊安全管理制度 **資訊資產盤點** 資訊資產風險評鑑 資訊資產風險值計算 資訊資產風險處理計畫

資訊資產清冊

盤點列表

111年度

新增盤點表

匯出資料

資訊資產盤點

首頁 > 資訊資產盤點 > 資訊資產盤點

編號	資產名稱	大分類	小分類	存放位置	風險擁有者	使用者	填表人	風險評估	刪除
1	門禁刷卡、監視系統設備	環境保護類 (Environment / EV)	資訊機房	資訊中心	資訊中心	資訊中心	user	評估	刪除
2	個人電腦	硬體類 (Hardware / HW)	個人電腦	電腦教室	資訊中心	全機關	user	評估	刪除

- 點選欲進行風險評估之資訊資產所在「**年度**」
- 點選「**評估**」按鈕進行資訊資產檔案風險評估



資訊資產風險評估 (2/9)

進行三個評估構面之風險分析

- 資產脆弱點評鑑
- 資產威脅評鑑
- 資產衝擊影響評估

判定風險發生可能性等級

- 全部輸入完成後按「送出」
- 送出

資訊資產風險評估彙整表

首頁 > 資訊資產風險評估表

資訊資產名稱	環控主機	
評鑑別	第1次評鑑	
資訊資產價值評估	等級	量化值
非人員類資產		
機密性評估	低	1
完整性評估	高	3
可用性評估	高	3
大分類	硬體類 (Hardware / HW)	
小分類	伺服器	
弱點	選擇	
威脅	選擇	
資產脆弱點評鑑	1	1. 低 1. 弱點已受到適當控制，矯正措施正執行且有認知。 2. 威脅來源必須花費長時間（可能需一個月以上）的資料收集，突破各層防護，才能接觸到關鍵資訊。 2. 中 1. 弱點未受到適當控制，但有初步計畫與認知。 2. 已實施保護的機制，威脅來源必須花費一段時間（可能是數天）進行資料收集，即能接觸到關鍵資訊。 3. 高 1. 弱點未受到適當控制，尚無初步計畫但有認知。 2. 未實施保護或保護機制無效，威脅來源於短期內即可攻鑿成功。
資產威脅評鑑	1	1. 低 1. 威脅來源缺乏動機且能力不足 2. 防制脆弱性被利用的安全對策或管控有效 3. 不大可能發生（沒有發生過，但是有發生的可能） 2. 中 1. 威脅來源有動機但能力不足 2. 防制脆弱性被利用的安全對策或管控部分有效 3. 發生頻率低（平均每年發生的次數不到一次） 3. 高 1. 威脅來源有動機也有能力 2. 防制脆弱性被利用的安全對策或管控無效 3. 有可能發生（平均每年都可能發生一次以上）
資產衝擊影響評估	1	1. 低 1. 對於業務執行沒有影響 2. 可以立即完成復原 3. 若持續發生且次數頻繁，對業務執行可能帶來潛在風險。 2. 中 1. 對於本校整體業務執行影響不大 2. 造成的損失可能僅影響單一業務或系統（可能影響僅個人或少數幾人） 3. 可以由個人進行復原 4. 修復或進行復原的措施可以在4小時內完成 3. 高 1. 事件處理不當可能對本校形象造成嚴重損害 2. 已嚴重影響單位整體業務之運作，超出組織可承受範圍內。 3. 造成的損害可能影響單位整體業務或所有系統（可能影響本校所有人員及合作夥伴） 4. 復原的措施僅能由特定專業人員才能進行或修復人員 5. 復原可能要超過8小時才能完成
<input type="button" value="送出"/> <input type="button" value="新增一筆"/> <input type="button" value="清除"/>		



資訊資產風險評估 (3/9)

1. 資產價值（重要性）評估：評估資訊資產的重要性。
 - 資訊資產價值（**P**）：資訊資產對本公司營運之重要與依賴程度。
 2. 資產弱點評估：現行管制方法下，弱點被有效控制之程度。
 - 脆弱性：資產弱點所在。
 - 等級（**V**）：弱點已被有效控管之程度。
 3. 資產威脅評估：現行管制方法下，威脅事件發生機率。
 - 威脅：資產威脅來源。
 - 可能性（**T**）：威脅事件發生機率。
 4. 資產衝擊影響評估：威脅發生後所造成的影響嚴重程度。
 - 嚴重程度（**IM**）：威脅發生後對整體營運造成之衝擊程度。
 5. 風險估計值與風險等級
 - 各項目評估完成後，經由以下公式計算出風險估計值及風險等級。
- 17 • **風險估計值 = SUM [P × V × T × IM]** 。



資訊資產風險評估 (4/9)

1. 資訊資產價值（重要性）（P）之評估
2. 依資訊資產之特性，分成人員與非人員（含硬體、軟體、資訊及環境保護類）兩大類，其各所對應之機密性、完整性及可用性之定義與價值評估標準說明如下頁說明。
3. 找出資訊資產之機密性（C）、完整性（I）及可用性（A）三者所對應之量化值，再各別將三者相加即為其資訊資產價值（P）。
4. 資訊資產價值（P）= 機密性（C）+ 完整性（I）+ 可用性（A）。

人員類資產				非人員類資產			
	等級	量化值	內 容 說 明		等級	量化值	內 容 說 明
機密性	高	3	其工作執掌可存取限定資料（含機敏、內部使用及一般等三類）。	機密性	高	3	敏感性資訊處理設施與系統資源，僅開放給必要知道的人使用。資料內容若洩漏會影響本公司聲譽及利害關係人之權益。
	中	2	其工作執掌可存取內部使用類資料及一般類資料。		中	2	非公開使用之非敏感性資訊處理設施與系統資源僅開放給內部人員使用。資料內容若洩漏會對本公司造成有形或無形的損害，此損害為組織可承受之範圍。
	低	1	其工作執掌僅可存取一般類資料。		低	1	不限制使用資訊處理設施與系統資源等。資料內容若流傳至組織以外，不會對本公司造成任何有形或無形的傷害。
完整性	高	3	未正確執行業務而造成資料不完整，會對業務造成很大的衝擊，甚至造成業務中斷失敗。可能影響全組織對外所提供的服務作業。	完整性	高	3	不當的損失、破壞資訊處理設施與系統資源，會對業務應用造成顯著的衝擊。資訊系統服務若不完整，將導致本公司作業受影響。
	中	2	未正確執行業務而造成資料不完整，可能對業務運作不造成中斷，但降低運作效率及影響。可能影響單一部門運作。		中	2	不當的損失、破壞資訊處理設施與系統資源，會對業務應用造成輕微的衝擊。資訊系統服務若不完整，將造成單一部門作業受影響。
	低	1	未正確執行業務而造成資料不完整，可能對業務運作不會造成中斷或雖降低效率但不會造成影響。僅僅影響少數承辦人的作業。		低	1	不當的破壞或竄改資訊、資訊處理設施與系統資源所造成的業務衝擊可以忽略者。資訊系統服務若不完整，將造成少數或個別承辦人作業受影響。
可用性	高	3	欲維持業務正常運作，在該等人員無法持續提供服務時，可容忍替換時間為4小時。業務高度仰賴該員，且一旦該員無法作業時，將影響本公司對外所提供的服務作業。	可用性	高	3	僅容許短暫時間（4小時內）無法使用，作業停頓期間極易產生客訴事件，使本公司受到損害者。作業完全仰賴資訊資產，且一旦服務中斷時將影響全組織對外所提供的服務作業。
	中	2	欲維持業務正常運作，在該等人員無法持續提供服務時，可容忍替換時間為12小時以內。業務仰賴該員，且一旦該員無法作業時，將影響本公司多數部門作業。		中	2	容許較長時間（8小時內）無法使用，會造成部份人員之抱怨，使本公司受到輕微損害者。作業仰賴資訊資產，且一旦服務中斷時將影響部門運作。
	低	1	欲維持業務正常運作，在該等人員無法持續提供服務時，可容忍替換時間為24小時以上。業務仰賴該員，且一旦該員無法作業時只影響少數承辦人員作業，其工作可暫時委由他人替代。		低	1	容許長時間（1天以上）無法使用，作業停頓期間可利用其他替代方案，不致造成本公司之損失。作業仰賴資訊資產，且一旦服務中斷時將影響少數承辦人作業。



資訊資產風險評估 (6/9)

資產脆弱點估計值

等級 (V)	描述
3(高)	<ul style="list-style-type: none"> 弱點未受到適當控制，尚無初步計畫但有認知。 未實施保護或保護機制無效，威脅來源於短期內即可攻擊成功。
2(中)	<ul style="list-style-type: none"> 弱點未受到適當控制，但有初步計畫與認知。 已實施保護的機制，威脅來源必須花費一段時間（可能是數天）進行資料收集，即能接觸到關鍵資訊。
1(低)	<ul style="list-style-type: none"> 弱點已受到適當控制，矯正措施正執行且有認知。 威脅來源必須花費長時間（可能需一個月以上）的資料收集，突破各層防護，才能接觸到關鍵資訊。



資訊資產風險評估 (7/9)

資產威脅機率估計值

等級	可能性 (T)	發生機率	描述
3(高)	有可能發生 (平均每年都可能發生一次以上)	61-100%	<ul style="list-style-type: none"> 威脅來源有動機也有能力 防制脆弱性被利用的<u>安全對策或管控無效</u>
2(中)	發生頻率低 (平均每年發生的次數不到一次)	41-60%	<ul style="list-style-type: none"> 威脅來源有動機但能力不足 防制脆弱性被利用的<u>安全對策或管控僅部分有效</u>
1(低)	不太可能發生 (沒有發生過，但是有發生的可能)	0-40%	<ul style="list-style-type: none"> 威脅來源缺乏動機而且能力不足 防制脆弱性被利用的<u>安全對策或管控有效</u>



資訊資產風險評估 (8/9)

資產嚴重程度估計值

等級 (IM)	量化值	描述
嚴重	3	<ul style="list-style-type: none"> 事件處理不當可能對本公司形象造成嚴重損害 已嚴重影響單位整體業務之運作，超出組織可承受範圍內 造成的損害可能影響單位整體業務或所有系統（可能影響本公司所有人員及合作夥伴） 復原的措施僅能由特定專業人員才能進行或修復 復原可能要超過8小時才能完成
輕微	2	<ul style="list-style-type: none"> 對於本公司整體業務執行影響不大； 造成的損失可能僅影響單一業務或系統（可能影響僅個人或少數幾人） 可以由個人進行復原 修復或進行復原的措施可以在4小時內完成
微弱	1	<ul style="list-style-type: none"> 對於業務執行沒有影響 可以立即完成復原 若持續發生且次數頻繁，對業務執行可能帶來潛在風險。



資訊資產風險評估 (9/9)

- 修改資訊資產風險評估
 - 點選「資訊資產風險評鑑」

109年7月14日 星期二

資訊安全管理制度 資訊資產盤點 **資訊資產風險評鑑** 資訊資產風險值計算 資訊資產風險處理計畫

風險評估分析

- 風險評估列表
 - 110年度
 - 109年度
 - 108年度
 - 107年度
- 新增盤點表
- 風險評鑑
- 殘餘風險評鑑

資訊資產風險評估表

首頁 > 資訊資產風險評整表 > 列表

編號	資訊資產名稱	資產價值(P)	弱點名稱	威脅名稱	脆弱度(V)	威脅發生機率(I)	衝擊程度(IM)	風險值	評估修改	刪除
1	門禁刷卡、監視系統設備	6	建築或房間不當或疏於使用實體進出管制	惡意損毀	2	2	3	72	修改	刪除
2	個人電腦	5	不良的通行碼 (password) 管理	未授權即使用媒體	1	1	1	5	修改	刪除
3	套裝軟體 (付費授權)	6	缺乏有效變更控制		2	2	3	72	修改	刪除

- 點選欲修改風險評估之資訊資產所在「年度」
- 點選「修改」按鈕修改資訊資產檔案風險評估

資訊資產風險評估彙整表

• 匯出 資訊資產風險評估彙整表

- 點選「**資訊資產風險值計算**」
- 點選欲匯出「**年度**」

109年7月14日 星期二

資訊安全管理制度 資訊資產盤點 資訊資產風險評鑑 資訊資產風險值計算 資訊資產風險處理計畫

風險等級判定

資訊資產風險等級判定

首頁 > 資訊資產風險值計算

風險等級判定列表

111年度

風險評鑑匯出

殘餘風險匯出

編號	資訊資產名稱	弱點名稱	威脅名稱	資產價值(P)	評估構面1 脆弱度(V)	評估構面2 威脅發生機率(I)	評估構面3 衝擊程度(IM)	風險 風險值 (R)=P×V ×I×IM
1	門禁刷卡、監視系統設備	建築或房間不當或疏於使用實體進出管制	惡意損毀	6	2	2	3	72
2	個人電腦	不良的通行碼 (password) 管理	未授權即使用媒體	5	1	1	1	5
3	套裝軟體 (付費授權)	缺乏有效變更控制		6	2	2	3	72

- 點選「**風險評鑑匯出**」、「**殘餘風險匯出**」可將資料匯出成試算表檔案格式。



資訊資產風險處理計畫 (1/5)

- 擬訂資訊資產風險處理計畫
 - 擬訂時機：風險評估結果為不可接受風險
 - 點選「**資訊資產風險處理計畫**」

108年10月9日 星期三

資訊資產保護管理制度 資訊資產盤點 資訊資產風險評鑑 資訊資產風險值計算 資訊資產風險處理計畫

風險處理計畫

處理計畫列表

111年度

新增盤點表

風險評估報告列印

匯出資料

資訊資產風險處理計畫

首頁 > 資訊資產風險處理計畫 > 列表

資產識別風險說明					風險處理措施		風險進度追蹤						
編號	資訊資產名稱	風險情境說明	風險值 (R)=PxVxTxIM	風險處理 型式	改善活動/ 控制措施	負責人	預定完 成日	實際完 成日	覆核人 員	處理結 果	未完成 原因	編輯	評鑑
1	tset	資訊分級錯誤：未授權者存取（造成資訊外洩）	216									新增	

- 點選欲擬訂資訊資產風險處理計畫之「**年度**」
- 點選「**新增**」按鈕新增資訊資產風險處理計畫



資訊資產風險處理計畫 (2/5)

- 依序輸入下列各個欄位以新增**資訊資產風險處理計畫**

— 風險說明、風險處理型式、改善活動/控制措施、預定完成日、實際完成日(**已完成**才須輸入)、覆核人員、處理結果(預設為「**未完成**」，完成時才能點選「**已完成**」)。

— 全「**送出**」入完成後按「**送出**」按鈕即完成新增。

資訊資產風險處理計畫

首頁 > 資訊資產風險處理計畫

資訊資產檔案名稱 環控主機

風險等級判定 不可接受風險

風險說明 未保護的儲存空間：溫度與濕度超過限值

風險值(R)=P×I 84

風險等級 3

風險處理形式 ☒ 接受風險 ☐ 降低風險 ☐ 轉移風險 ☐ 避免風險

改善活動/控制措施

年度預算編列相關空調設備以降低相關風險

處理日期 預定完成日 2019-10-18

實際完成日 2019-10-15

覆核人員 管理者

處理結果

☒ 已完成

☐ 未完成

送出 回上頁

一旦「處理結果」欄位點選「已完成」，將不能再修改風險處理相關資料，若確認已完成請按「確定」按鈕！

確定

取消



資訊資產風險處理計畫 (3/5)

108年10月9日 星期三 資訊資產保護管理制度 資訊資產盤點 資訊資產風險評鑑 資訊資產風險值計算 **資訊資產風險處理計畫**

風險處理計畫

處理計畫列表 111年度

新增盤點表 風險評估報告列印 匯出資料

資訊資產風險處理計畫

首頁 > 資訊資產風險處理計畫 > 列表

資產識別風險說明					風險處理措施		風險進度追蹤						
編號	資訊資產名稱	風險情境說明	風險值 (R)=PxVxT x LIM	風險處理型式	改善活動/控制措施	負責人	預定完成日	實際完成日	覆核人員	處理結果	未完成原因	編輯	評鑑
1	tset	資訊分級錯誤：未授權者存取（造成資訊外洩）	216	降低風險	設密碼防外洩	user	2019-10-24	2019-10-13		已完成		編輯	再評估

一旦「處理結果」欄位點選「已完成」，將不能再修改風險處理相關資料，若確認已完成請按「確定」按鈕！

確定 取消

按「編輯」按鈕可修改風險處理計畫。

點選「匯出資料」按鈕可將資料匯出成試算表檔案格式。



資訊資產風險處理計畫 (4/5)

108年10月9日 星期三 資訊資產保護管理制度 資訊資產盤點 資訊資產風險評鑑 資訊資產風險值計算 **① 資訊資產風險處理計畫**

首頁 > 資訊資產風險處理計畫 > 列表

風險處理計畫

- 處理計畫列表
 - 111年度
- 新增盤點表
- 風險評估報告列印

匯出資料

資產識別風險說明					風險處理措施		風險進度追蹤						
編號	資訊資產名稱	風險情境說明	風險值 (R)=PxVxTxIM	風險處理 型式	改善活動/ 控制措施	負責人	預定完 成日	實際完 成日	覆核人 員	處理結 果	未完成 原因	編輯	評鑑
1	tset	資訊分級錯誤：未授權者存取（造成資訊外洩）	216	降低風險	設密碼防外洩	user	2019-10-24	2019-10-13	②	已完成		編輯	③ 再評估

若資訊資產風險處理計畫之處理結果已設定為「**已完成**」，評鑑欄位會出現「**再評估**」按鈕，此時可點選「**再評估**」按鈕進行資訊資產檔案風險再評估，完成資訊資產風險再評估作業之後，「**再評估**」按鈕會轉成「**編輯**」按鈕以供修改風險再評估之相關資料，亦可點選上方**功能表**之「**資訊資產風險評估表**」後，點選資訊資產「**評估修改**」欄位之「**修改**」按鈕進行修改。（上述兩種修改方式請詳見下頁畫面示意圖）



資訊資產風險處理計畫 (5/5)

108年10月9日 星期三

資訊資產保護管理制度

資訊資產盤點

資訊資產風險評鑑

資訊資產風險值計算

資訊資產風險處理計畫

風險處理計畫

處理計畫列表

• 111年度

新增盤點表

風險評估報告列印

匯出資料

資訊資產風險處理計畫

首頁 > 資訊資產風險處理計畫 > 列表

資產識別風險說明					風險處理措施		風險進度追蹤						
編號	資訊資產名稱	風險情境說明	風險值 (R)=PxVxTxIM	風險處理 型式	改善活動/ 控制措施	負責人	預定完 成日	實際完 成日	覆核人 員	處理結 果	未完成 原因	編輯	評鑑
1	tset	資訊分級錯誤：未授權者存取（造成資訊外洩）	216	降低風險	設密碼防外洩	user	2019-10-24	2019-10-13		已完成		編輯	再評估

108年10月9日 星期三

資訊安全管理制度

資訊資產盤點

資訊資產風險評鑑

資訊資產風險值計算

資訊資產風險處理計畫

風險評估分析

風險評估列表

• 108年度

107年度

新增盤點表

匯出資料

資訊資產風險評估表

首頁 > 資訊資產風險評整表 > 列表

編號	資訊資產名稱	資產價值(P)	評鑑別	弱點名稱	威脅名稱	脆弱度(V)	威脅發生機率(I)	衝擊程度(IM)	風險值	評估修改	刪除
1	tset	8	第一次評鑑	資訊分級錯誤	未授權者存取（造成資訊外洩）	3	3	3	216	修改	刪除
			風險再評鑑	缺乏實體保護	遺失、遭竊	1	1	1	8	修改	



資訊資產風險評估報告列印

- 列印資訊資產風險評估報告
 - 點選「**資訊資產風險處理計畫**」
 - 點選欲列印「**年度**」
 - 點選「**風險評估報告列印**」

108年10月9日 星期三

資訊資產保護管理制度 資訊資產盤點 資訊資產風險評估

風險處理計畫

處理計畫列表

111年度

新增盤點表

風險評估報告列印

匯出資料

資訊資產風險處理計畫

資產識別風險說明					風險處理措施
編號	資訊資產名稱	風險情境說明	風險值 (R)=PxVxTxIM	風險處理 型式	改善活動/ 控制措施
1	tset	資訊分級錯誤：未授權者存取（造成資訊外洩）	216	降低風險	設密碼防外洩

精設定為「縱向」、「雙面」列印

SafeLink 博創資訊科技
SAFELINK INFORMATION

資訊資產風險評估報告

中華民國 108 年 10 月 5 日

— <分頁線> —



～如有任何問題・歡迎隨時來電詢問～

SafeLink

博創資訊科技股份有限公司

臺中市西屯區國安一路208巷6號

TEL：886-4-2525-0535

FAX：886-4-2461-5268

<http://www.safelink.com.tw/>

E-mail: sam@safelink.com.tw

